

Le facteur

Michael Radford

Genre :

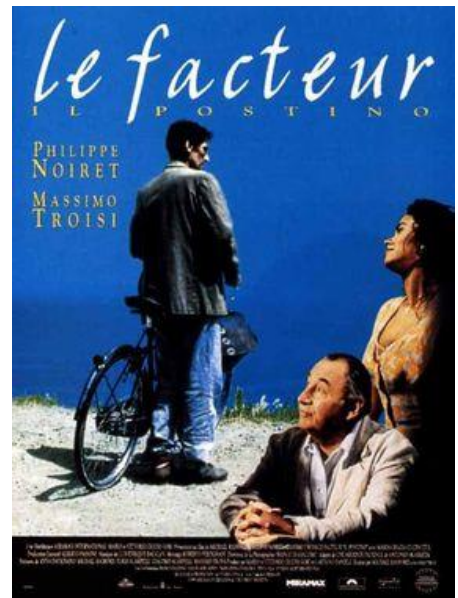
Date de parution : 1994

Durée : 1h40

4 prix, 8 nominations

Résumé (Allociné)

Sur une petite île italienne, dans les années 1950, le jeune Mario décroche un emploi de facteur au service exclusif du célèbre poète Pablo Neruda récemment débarqué sur la péninsule. De cette rencontre naît une amitié renforcée par la poésie et Mario se sert alors du pouvoir des mots pour séduire la belle Béatrice dont il est amoureux.



Intérêt du film : la parole, le pouvoir des mots allié à la poésie. Une très belle histoire d'amitié qui invite à mieux vivre, mieux voir, mieux entendre.

Analyse :

Les deux personnages principaux

Le facteur Mario grandit (intellectuellement) pendant le film. La première parole du film dite par le père à son fils Mario est « tu n'es plus un enfant ». Dès le début du film, il nous apparaît comme différent des autres villageois car il ne veut pas être pêcheur comme tous les autres. Il va prendre sa destinée en main petit à petit. Comment faire fonctionner l'ascenseur social ? Quel est l'impact de la rencontre entre Mario et le poète Neruda ?

Les lieux clés de l'action : chez le poète, au village et en particulier les lieux de rencontres comme le bureau de poste, le café du village

L'ambiance et le contexte historique : l'image, les costumes, les discours sont datés. Cette époque du milieu XX^e siècle permet d'expliquer des comportements sociaux, des attitudes qui peuvent nous sembler décalées aujourd'hui.

Il peut être important de situer cette période en Italie juste après la 2^e guerre et l'influence des brigades rouges avec la place du communisme, la place de l'école, l'impact de l'exil

Les objets qui ouvrent à une recherche de sens : les lettres, les livres, le carnet pour écrire

L'écrit a une place très importante. Dès les premières images nous voyons avec quelle tendresse le héros caresse une lettre. Le passage à l'écrit permet de choisir, travailler le choix des mots.

Tout le film développe ce rapport entre l'écrit et l'expression orale.

Quand l'écrit est-il particulièrement mis en avant dans le film ? Quel impact sur les relations avec les autres ?

Quelle évolution marque le rapprochement entre premières images et dernières images du film ?

Propositions d'animation :

1. Pour une réflexion sur les relations sociales et l'impact culturel : se situer dans un groupe social, s'émerveiller

Partir sur le contexte historique dans lequel se déroule ce récit :

Qu'est-ce qui permet d'identifier que l'histoire se déroule dans un village d'une île proche de Sicile ?

Repérer dans le film tout ce qui semble être très différent de notre façon de vivre aujourd'hui.
Cet inventaire permettra d'évoquer la diversité des situations de la vie quotidienne :

Au travail

Dans les loisirs

Dans les fêtes familiales (rapport famille / village)

La place du prêtre dans la vie du village, de la commune, la manière dont sont vécues les fêtes religieuses

La place du politique

Les relations hommes/femmes, les relations amoureuses

L'éducation des enfants

Les nouvelles technologies

Mario nous apparaît comme un peu différent des autres villageois. Dans ces échanges avec le poète, il semble ne pas voir la beauté de son île. Quand et comment le réalisateur procède-t-il pour nous montrer les lieux ?

Comment la beauté va-t-elle s'exprimer ? Comment les différents sens sont-ils sollicités suivant les moments du film ? Quelle place pour les sentiments ?

Neruda aide Mario à prendre conscience de la beauté du monde, être sensible au monde qui l'entoure jusqu'à ce qu'il ait besoin d'enregistrer toutes ces merveilles.

Pour aller plus loin et faire le lien beauté et poésie, il est possible de travailler un extrait du cantique des cantiques.

Mais on peut aussi se situer du côté de l'émerveillement devant la création et reprendre le récit de la genèse (Gn 1) où Dieu vit que cela était bon. L'homme loue alors son créateur par le moyen qui lui est le plus approprié (la poésie pour Neruda, la bande son pour Mario, et pour chacun de nous ?)

2. Autour de l'amitié

Comment se construit l'amitié entre les deux personnages principaux si différents culturellement, socialement ? Noter toutes les oppositions entre ces deux hommes. Qu'est-ce qui va les attirer l'un vers l'autre ?

(homme solitaire / homme du monde

Sans culture / homme lettré

Célibataire / époux d'une femme jeune et belle

Isolé, un peu marginal/homme célèbre

Pays natal / exilé...)

Qu'est-ce qui permet la rencontre improbable ?

Pourquoi et en quoi peut-on parler d'amitié ?

Comment le lien entre les deux hommes permet le développement de l'histoire d'amour avec Béatrice ? Qu'est-ce que celle-ci permet dans la transformation de Mario ?

Quelle ambiguïté fait apparaître le départ de Neruda ?

Quel est l'impact de l'engagement politique de Neruda ?

Dans le développement de cette amitié, quel est le pouvoir des mots ? On pourra reprendre en particulier la scène avec la tante et ce qu'elle en dit (à partir de 50' environ)

Que signifient les mots pour l'homme politique ?

Comment Mario évolue-t-il par rapport à sa façon de s'exprimer ? (voir, puis ressentir pour arriver à nommer puis enfin s'exprimer à sa façon...) Comment cela se traduit-il dans ses choix de vie ?

Nous chrétiens, nous sommes bien convaincus du pouvoir de la Parole. Et pourtant, il est des personnages pour lesquels elle n'est pas facile.

Comment Moïse grandit avec la Parole de Dieu malgré ses difficultés à s'exprimer ? (Ex 4,10-17)

Mots-clés : Culture, poésie, amour, amitié

Public : adultes, lycéens

	Gros plan sur une lettre caressée avec tendresse
00:01:10	Vue plongeante sur le retour de la pêche de nuit.
00:02:37	Dans une maison, père et fils à table avec des gestes. Le fils parle, parle. Le père finit par réagir et invite son fils à trouver du travail « tu n'es plus un enfant »
00:04:40	Sur le quai : le fils sort de la maison et part en vélo.
00:05:00	Cinéma : écran sur lequel sont projetées les actualités et en particulier l'annonce de l'accueil de Neruda en Italie. Dernière image sur un volcan : nous sommes en Sicile !
00:07:00	Le fils circule dans le village et voit une affichette demandant un facteur en intérim. Il se rend à la Poste pour un entretien d'embauche. Il aura un seul client à servir dans un quartier d'analphabètes : Pablo Neruda, communiste reconnu.
00:10:20	Chez le futur facteur : le père demande quand commence le travail.
	Les relations de Mario avec Neruda
00:11:	En vélo sur les sentiers surplombant la mer, 1 ^{ère} livraison du courrier au poète. Au bureau de poste en cours de tri, le facteur constate que les lettres destinées à Neruda sont essentiellement envoyées par des femmes. Le chef questionne sur le personnage de Neruda « il appelle sa femme Amor ».
00:14:10	Alternance de séquences sur les sentiers et au bureau de poste « Ne va pas le déranger avec toutes tes questions » « le poète de l'amour » « le poète du peuple » Le facteur s'entraîne dans un miroir pour trouver la bonne façon de demander une dédicace.
	La dédicace ne convient pas au facteur car il la trouve trop impersonnelle.
00:18:54	Le facteur étudie chez lui la carte du Chili. Le travail au village se poursuit. Un homme politique entre au café. Le facteur, Mario, y est et lit les poèmes de Neruda.
00:20:36	Remise de courrier Echange sur la définition d'une métaphore « Quand on explique la poésie devient banale. »
00:24	Mario lit de plus en plus
00 :24 :38	Chez Neruda qui invite le facteur à ouvrir une lettre : la lettre vient de Suède pour le prix Nobel de littérature. « C'est plus original de faire le facteur, tu marches beaucoup et tu ne grossis pas. » « Si j'étais poète, je pourrais rendre les femmes amoureuses avec la poésie. » « Comment on devient poète ? » « Pourquoi tu ne descends pas au bord du rivage en regardant autour de toi ? » « Il me viendra des métaphores ? »
00:27:14	Le rivage puis chez Mario le crayon à la main. Pablo Neruda sur le rivage, rejoint par Mario. Il se plaint de manque d'eau et Mario lui explique que la citerne est vide, il n'y a pas l'eau courante. « Si vous ne demandez rien, vous n'aurez rien. » Séquence poésie sur la mer. « Ce qui est étrange c'est ce que j'ai ressenti quand je vous ai écouté, même

	mouvement que la mer, un bateau secoué par les mots. Mario fait sa première métaphore.
00:32:56	Au village, Mario entre au bar où une jeune femme joue au babyfoot. Aucun dialogue, des regards, ils jouent, elle provoque avec une balle dans la bouche.
00:35	Mario frappe à la porte de Neruda car il est amoureux et ne sait trouver les mots pour parler à la belle. « un poète a besoin de connaître l'objet de son inspiration. »
00:40:20	Rêveries de Mario, belle et lune se répondent.
00:41:30	Mario matinal chez Pablo apporte un colis qui lui a semblé important et offre une bouteille. Pablo lui offre un carnet à la couverture richement décorée. Découverte d'enregistrements qui relient Pablo à son action au Chili.
00:48	A l'auberge, Pablo accompagne Mario pour faire la connaissance de Béatrice.
00:50	Béatrice sur le rivage où Mario la rejoint. Béatrice rentre troublée et raconte à la vieille femme leurs échanges poétiques. « Quand un homme te touche avec des paroles, il en vient très vite à toucher avec les mains. » « les paroles sont les pires choses qui puissent exister. » La tante arrache du corsage de sa nièce une lettre qu'elle apporte au curé pour qu'il la lui lise.
00:54:45	Chez le poète : relecture de texte et danse de Pablo et sa femme. Mme Rosa la tante arrive et refuse de s'asseoir. Elle commente les paroles du facteur à sa nièce. « La poésie ne ment pas. » « La poésie décrit ma nièce comme elle est vraiment. » (Mario a donné à Béatrice le poème que Pablo avait écrit pour sa femme... « la poésie n'appartient pas à celui qui l'écrit mais à celui qui s'en sert. » Pablo est amusé par ce jeu.
01:01:30	Campagne électorale pour promettre l'eau courante. Mario est très déstabilisé. Il se dit communiste. A la poste il se fait secouer par le patron et moquer par le client homme politique.
01:04	Mario rode autour de l'auberge. Béatrice le rejoint à la poste et ils vont trouver le curé pour les marier. Le curé refuse un communiste comme témoin car les russes mangent leurs enfants !
	Mariage et fête Pablo déclame un poème et reçoit l'autorisation de rentrer au Chili.
	Le départ de Neruda
01:13:30	Mario chez Pablo pour les dernières lettres. Il refuse un nouveau pourboire alors qu'il sera au chômage dès le lendemain.
01:16:15	Mario ouvre religieusement le carnet vierge que Pablo lui avait offert.
01:17:30	A la poste tous les articles de journaux parlant de Neruda sont conservés.
01:24:14	Procession à la vierge avec tous les habitants costumés. Mario reçoit sa première lettre du Chili. Déception, on ne lui réclame que l'envoi de quelques objets restés chez Pablo. Mario ne sait plus qui il est.
	Mario retourne chez Pablo et écoute les enregistrements qu'il avait fait avec lui. Il enregistre alors tous les bruits du village aidé du chef de poste.
01:36:42	Neruda revient au village une dizaine d'années plus tard. On apprend que Mario est mort dans une manifestation politique 10 ans plus tôt

	juste avant la naissance de son fils. Fin avec poème écrit défilant sur fond noir.
--	---